



ក្រសួងរៀបចំជំនឿ នគរូបនីយកម្ម និងសំណង់(ជ.ន.ស.)

ព្រះរាជាណាចក្រកម្ពុជា  
ជាតិ សាសនា ព្រះមហាក្សត្រ

គណៈកម្មាធិការរៀបចំដែនដីនិងនគរូបនីយកម្មថ្នាក់ជាតិ(គ.ដ.ន.ជ.)

**បង្ហាញ  
ស្តីពី**

**នីតិវិធីលម្អិតនៃការរៀបចំប្លង់គោលប្រើប្រាស់ដី  
និងផែនការប្រើប្រាស់ដីរាជធានី ក្រុង ស្រុក ខណ្ឌ**

បង្ហាញដោយ

នាយកដ្ឋាននគរូបនីយកម្ម

ថ្ងៃទី១១ ខែវិច្ឆិកា ឆ្នាំ២០២៣

## ១. ក្របខណ្ឌគោលនយោបាយ និងបទដ្ឋានគតិយុត្តិ

## ២. ការងាររៀបចំផែនដី និងនគរូបនីយកម្ម

- ២.១ ទស្សនទាននៃការរៀបចំផែនដី
- ២.២ ទស្សនទាននគរូបនីយកម្ម
- ២.៣ យន្តការ សមត្ថកិច្ច និងភារកិច្ច
- ២.៤ ឋានានុក្រមនៃផែនការរូបវន្ត

## ៣. នីតិវិធីលម្អិតនៃការរៀបចំប្លង់គោលប្រើប្រាស់ដី និងផែនការប្រើប្រាស់ដី

- ជំហានទី១៖ ការផ្សព្វផ្សាយគម្រោងនិងការចុះសិក្សាបឋមលើទីតាំង
- ជំហានទី២៖ ការចុះប្រមូលទិន្នន័យនិងព័ត៌មាន
- ជំហានទី៣៖ ការវិភាគទិន្នន័យ និងការរៀបចំសេចក្តីព្រាងចក្ខុវិស័យនិងយុទ្ធសាស្ត្រ
- ជំហានទី៤៖ ការរៀបចំសេចក្តីព្រាងប្លង់គោលប្រើប្រាស់ដី និង/ ឬផែនការប្រើប្រាស់ដី
- ជំហានទី៥៖ ការប្រមូលធាតុចូលនិងការកែសម្រួលបឋម
- ជំហានទី៦៖ ការបិទផ្សាយជាសាធារណៈ
- ជំហានទី៧៖ ការកែសម្រួលចុងក្រោយ
- ជំហានទី៨៖ ការរៀបចំគម្រោងអភិវឌ្ឍនិងផែនការសកម្មភាពតាមលំដាប់អាទិភាព
- ជំហានទី៩៖ ការសម្រេចលើប្លង់គោលប្រើប្រាស់ដី និង/ ឬផែនការប្រើប្រាស់ដី



# ១. ក្របខណ្ឌគោលនយោបាយ និងបទដ្ឋានកតិយុត្តិ













# គោលដៅអភិវឌ្ឍប្រកបដោយចីរភាព (Sustainable Development Goals)

គោលដៅអភិវឌ្ឍប្រកបដោយចីរភាព ឬហៅកាត់ថា SDGs (Sustainable Development Goals) គឺជា គោលដៅអភិវឌ្ឍរបស់អង្គការសហប្រជាជាតិសម្រាប់អនុវត្តរយៈពេល១៥ឆ្នាំ (២០១៥ - ២០៣០)



# SDG 11: ទីក្រុង និងសហគមន៍ប្រកបដោយចីរភាព

គោលដៅអភិវឌ្ឍប្រកបដោយចីរភាព (Sustainable Development Goals) ទី១១ ស្តីពីការ “ធ្វើឱ្យទីក្រុង និង ទីកន្លែងតាំងទីលំនៅថ្មីសម្រាប់ប្រជាជន មានលក្ខណៈបរិយាប័ន្ន សុវត្ថិភាព ធន់ និងមានចីរភាព” មានគោលបំណងធ្វើឱ្យប្រសើរឡើងនូវលំនៅឋាន ការដឹកជញ្ជូន កន្លែងសាធារណៈ និងបរិស្ថានទីក្រុង និងពង្រឹងភាពធន់ទៅនឹងគ្រោះមហន្តរាយ និងការប្រែប្រួលអាកាសធាតុ។

<p>ចំណុចដៅ ១១.១</p>  <p>លំនៅឋានប្រកបដោយសុវត្ថិភាព និងតម្លៃសមរម្យ</p>	<p>ចំណុចដៅ ១១.២</p>  <p>ប្រព័ន្ធដឹកជញ្ជូនប្រកបដោយ តម្លៃសមរម្យនិងចីរភាព</p>	<p>ចំណុចដៅ ១១.៣</p>  <p>នគរូបនីយកម្មប្រកបដោយ បរិយាប័ន្ននិងចីរភាព</p>	<p>ចំណុចដៅ ១១.៤</p>  <p>ការការពារហេតុកើតឡើងនិង ធម្មជាតិរបស់ពិភពលោក</p>	<p>ចំណុចដៅ ១១.៥</p>  <p>កាត់បន្ថយផលប៉ះពាល់អវិជ្ជមាន នៃគ្រោះមហន្តរាយធម្មជាតិ</p>
<p>ចំណុចដៅ ១១.៦</p>  <p>កាត់បន្ថយផលប៉ះពាល់បរិស្ថាន ទៅទីក្រុង</p>	<p>ចំណុចដៅ ១១.៧</p>  <p>ផ្តល់ការទទួលបាននូវបរិស្ថានបៃតង និងបរិស្ថានសាធារណៈប្រកបដោយ សុវត្ថិភាពនិងបរិយាប័ន្ន</p>	<p>ចំណុចដៅ ១១.A</p>  <p>លែងការអភិវឌ្ឍទំនាក់ទំនងនិងតំបន់ ដែលខ្លាំងខ្លា</p>	<p>ចំណុចដៅ ១១.B</p>  <p>អនុវត្តគោលនយោបាយសម្រាប់ បរិយាប័ន្ន ប្រសិទ្ធភាពនិងបាន និងការកាត់បន្ថយហានិភ័យនៃ គ្រោះមហន្តរាយ</p>	<p>ចំណុចដៅ ១១.C</p>  <p>គាំទ្របណ្តាប្រទេសមានការអភិវឌ្ឍ តិចតួចក្នុងការកសាងដែលប្រកប ដោយចីរភាព និងភាពធន់</p>

# យុទ្ធសាស្ត្របញ្ជាក់កោណ

គំនូរចម្លាក់ស្តីពី យុទ្ធសាស្ត្របញ្ជាក់កោណ - ដំណាក់កាលទី ១ -  
 ដើម្បីកំណើន ការងារ សម្រេច ប្រសិទ្ធភាព និង ចីរភាព . កាលបរិច្ឆេទចេញផ្សាយ៖ ថ្ងៃទី ២០ ខែ មេសា ឆ្នាំ ២០១៥

## បញ្ហាកោណទី៤. ការអភិវឌ្ឍប្រកបដោយភាពធន់ ចីរភាព និងបរិយោបន្ន

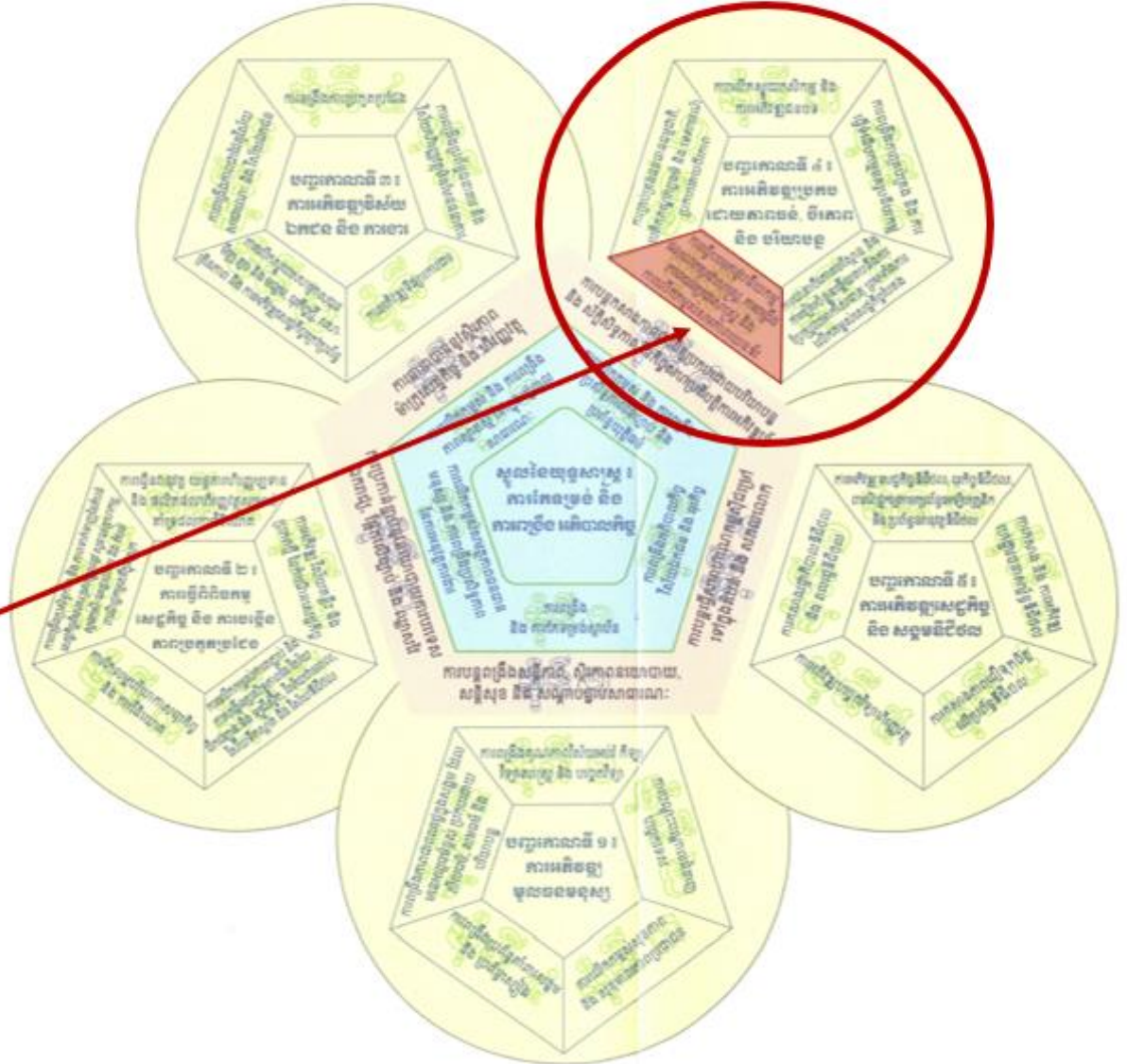
មុំទី១. ការធ្វើបរមការបន្ថែមកម្មវិធីល្អាតប្រជាសាស្ត្រ ការពង្រឹងភាពធន់ប្រជាសាស្ត្រ និងការលើកកម្ពស់សមភាពយេនឌ័រ

មុំទី២. ការគ្រប់គ្រងធនធានធម្មជាតិ បេតិកភណ្ឌវប្បធម៌ និងទេសចរណ៍ ប្រកបដោយចីរភាព

មុំទី៣. ការលើកស្ទួយកសិកម្ម និងការអភិវឌ្ឍជនបទ

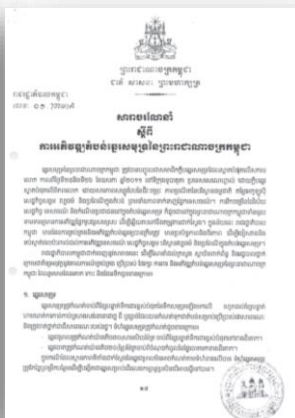
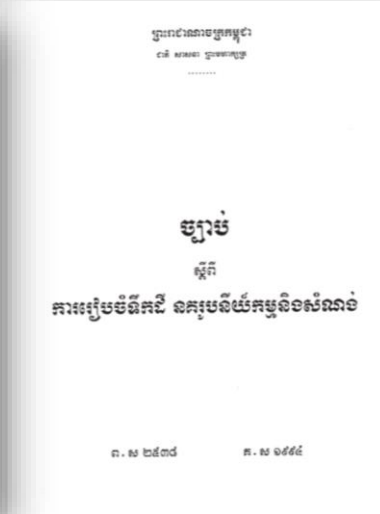
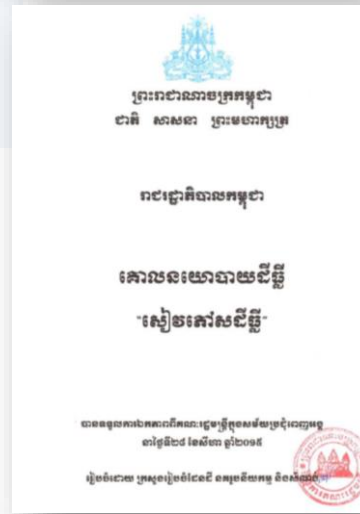
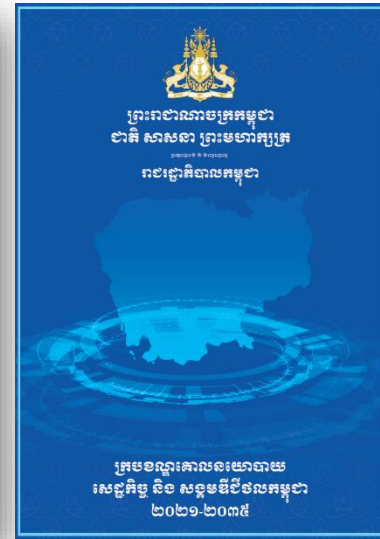
## មុំទី៤. ការពង្រឹងការគ្រប់គ្រង និងការទំនើបកម្មនគរូបនីយកម្ម

មុំទី៥. ការធានាចីរភាព និង ការរៀបចំខ្លួនឆ្លើយតបនឹងការប្រែប្រួលអាកាសធាតុ ព្រមទាំងការលើកកម្ពស់សេដ្ឋកិច្ចប្រជាជន



# ក្របខណ្ឌគតិយុត្តិសំខាន់ៗដែលមានច្រើន

- ✓ ច្បាប់ស្តីពីការរៀបចំទឹកដី នគរូបនីយកម្ម និងសំណង់(១៩៩៤)
- ✓ ផែនការយុទ្ធសាស្ត្រអភិវឌ្ឍជាតិ (២០១៩-២០២៣)
- ✓ ច្បាប់ស្តីពីសំណង់ (២០១៩)
- ✓ អនុក្រឹត្យស្តីពីនគរូបនីយកម្ម រាជធានី ក្រុង និងទីប្រជុំជន (២០១៥)
- ✓ ក្របខណ្ឌគោលនយោបាយ សេដ្ឋកិច្ច និងសង្គមឌីជីថលកម្ពុជា ២០២១-២០៣៥
- ✓ គោលនយោបាយដីធ្លី “សៀវភៅសដីធ្លី” (២០១៥)
- ✓ គោលនយោបាយជាតិស្តីពីលំនៅឋាន (២០១៤)
- ✓ គោលនយោបាយជាតិស្តីពីការរៀបចំដែនដី (២០១១)





## ២. ការងាររៀបចំដៃគូ និងនគរបនីយកម្ម

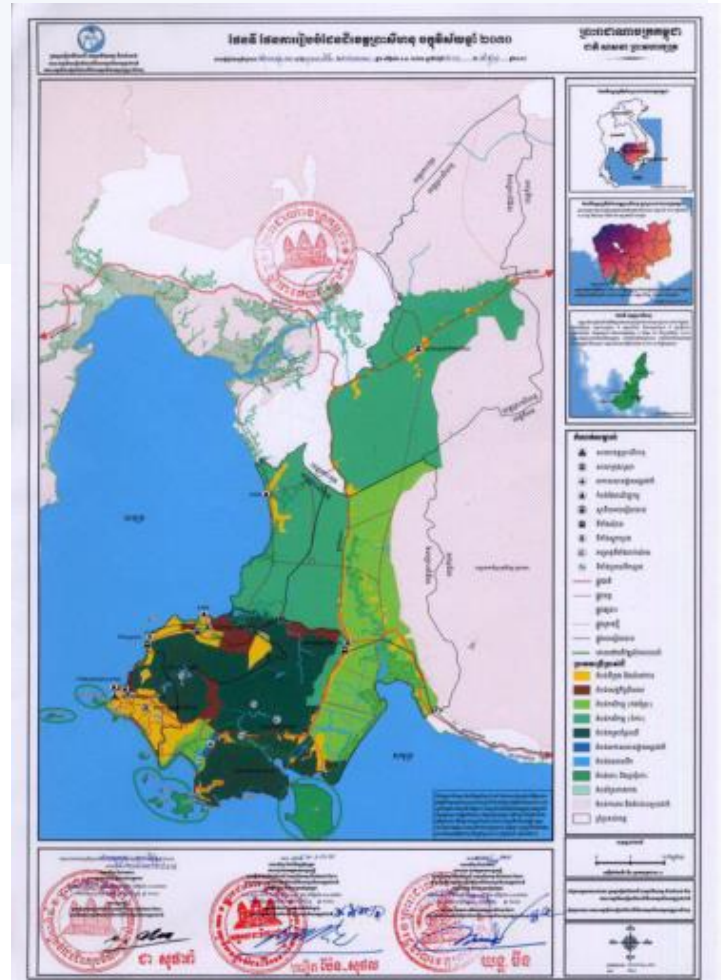
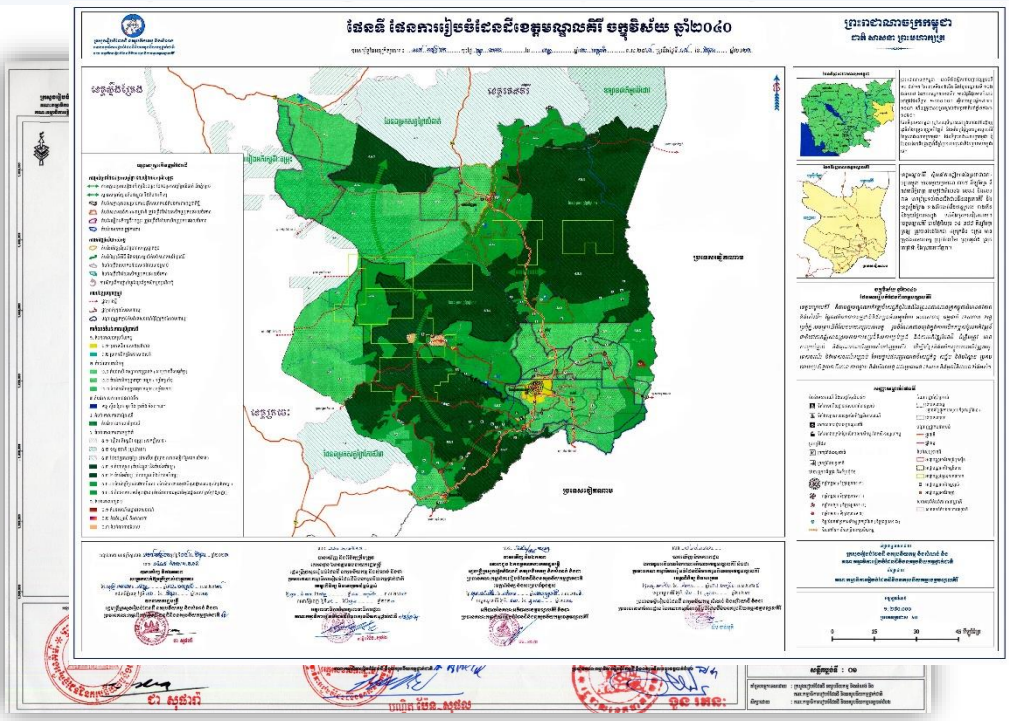




# ២.១ ទស្សនវិស័យនៃការរៀបចំផែនទី

**ការរៀបចំផែនទី** ជាដំណើរការនៃការរៀបចំ និងគ្រប់គ្រង ការប្រើប្រាស់ និងការអភិវឌ្ឍ ធនធានដីធ្លី សេវាកម្ម និងធនធានដទៃទៀតដែលមាននៅលើដី (spatial) ប្រកបដោយចីរភាព តុល្យភាព ឆ្លាតវៃ និងបរិយាប័ន្ន។ ទន្ទឹមនឹងនេះដែរ វាជាដំណើរការអន្តរវិស័យ ដោយមានការចូលរួមពីគ្រប់ភាគីពាក់ព័ន្ធគ្រប់កម្រិត សម្រាប់ការកសាងផែនការ រៀបចំ ចាត់ចែង គ្រប់គ្រងការប្រើប្រាស់ និងការអភិវឌ្ឍផែនទី ដើម្បី៖

- ✓ លើកស្ទួយប្រសិទ្ធភាពសេដ្ឋកិច្ច
- ✓ ធានាដល់យុត្តិធម៌សង្គមនិងការមិនរើសអើង
- ✓ ធានាដល់ចីរភាពបរិស្ថាន
- ✓ ការពារអត្តសញ្ញាណវប្បធម៌





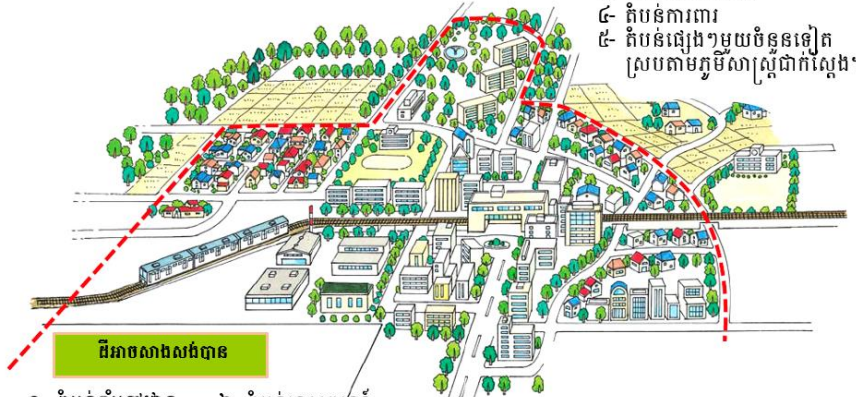


# ២.២ ទស្សនទាននៃទស្សនវិស័យកម្ពុជា

**ទស្សនវិស័យកម្ពុជា** សំដៅដល់សិល្បៈ វិទ្យាសាស្ត្រ និងបច្ចេកទេសនៃការធ្វើផែនការរូបវន្តទីក្រុង ការអភិវឌ្ឍ ការអភិរក្ស ការគ្រប់គ្រងការអភិវឌ្ឍ ការសាងសង់ និងការកែលម្អនៅក្នុងទីក្រុងនិងតំបន់ជុំវិញ ព្រមទាំងតំបន់ទទួលឥទ្ធិពល ក្នុងគោលបំណងទទួលបាននូវចីរភាព តុល្យភាព សុខុមាលភាព សោភ័ណភាព សមធម៌ និងសមាហរណកម្ម។

## ដឹកជញ្ជូនការសាងសង់

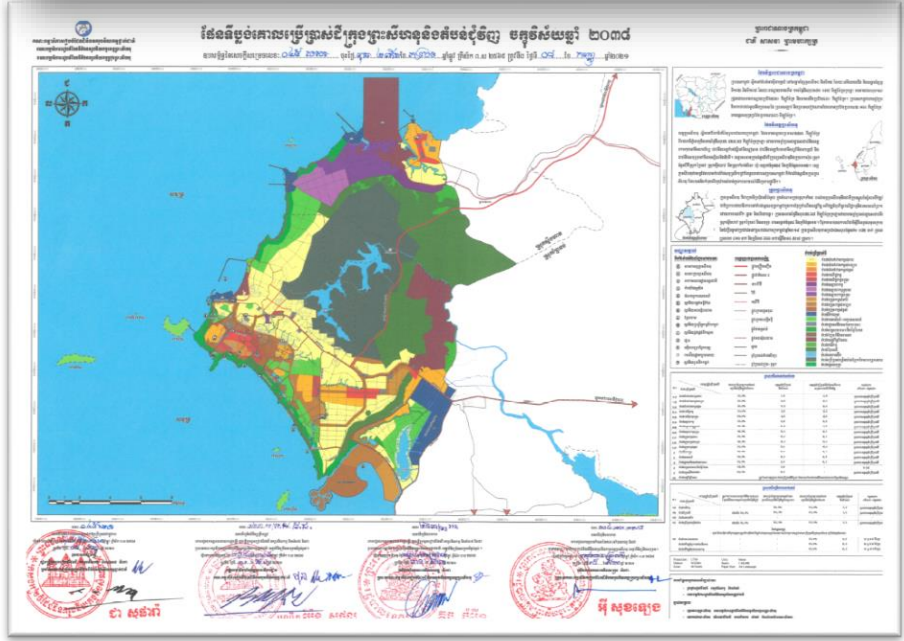
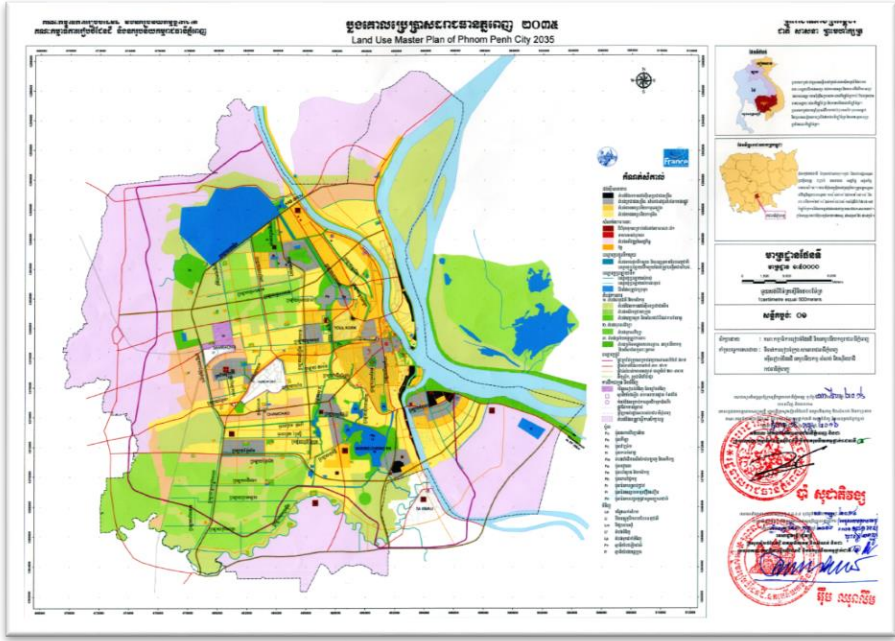
### ទស្សនទាននៃការបែងចែកប្រភេទដី



- ១- តំបន់កសិកម្ម
- ២- តំបន់ព្រៃឈើ
- ៣- តំបន់ធនធានទឹក
- ៤- តំបន់ការពារ
- ៥- តំបន់ផ្សេងៗមួយចំនួនទៀតស្របតាមភូមិសាស្ត្រជាក់ស្តែង។

### ដីអាចសាងសង់បាន

- ១- តំបន់លើឋាន
- ២- តំបន់ពាណិជ្ជកម្ម
- ៣- តំបន់ឧស្សាហកម្ម
- ៤- តំបន់ចម្រុះ
- ៥- តំបន់ជីកជំពូន
- ៦- តំបន់ទេសចរណ៍
- ៧- តំបន់រដ្ឋបាលនិងសេវាសាធារណៈ
- ៨- តំបន់លើហេដ្ឋារចនាសម្ព័ន្ធនិងផ្ទៃបែក
- ៩- តំបន់វប្បធម៌និងសាសនា
- ១០- តំបន់ផ្សេងៗមួយចំនួនទៀតស្របតាមភូមិសាស្ត្រជាក់ស្តែង។

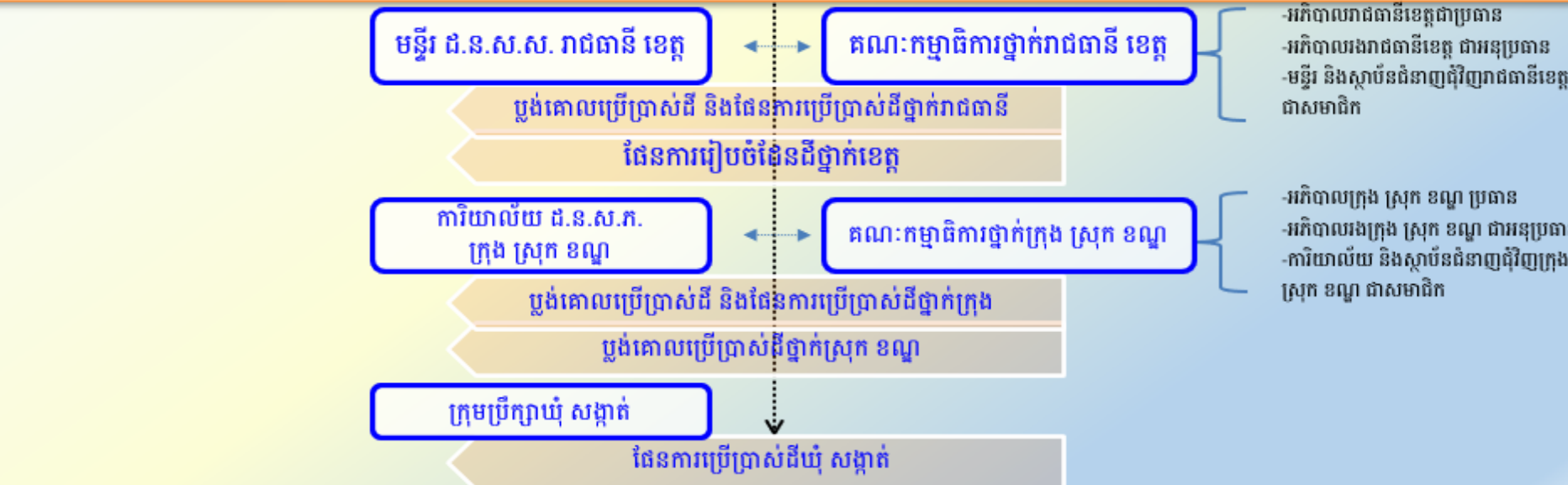


# ២.៣ យន្តការ សមត្ថកិច្ច និងការកិច្ច

## ថ្នាក់ជាតិ



## ថ្នាក់ក្រោមជាតិ



នីតិវិធីលម្អិតនៃការរៀបចំប្តង់គោលប្រើប្រាស់ដី និងផែនការប្រើប្រាស់ដីរាជធានី ក្រុង ស្រុក ខណ្ឌ

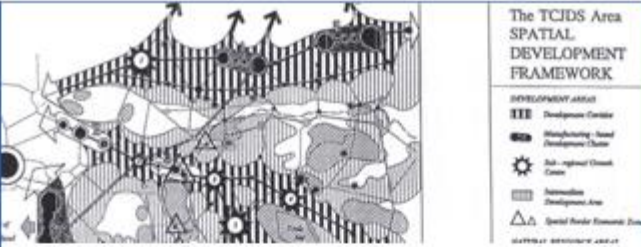
# ២.៤ ថវិកានុក្រមនៃផែនការរូបវ័ន្ត

(អនុលោមតាមគោលនយោបាយជាតិស្តីពីការរៀបចំផែនដីនៃព្រះរាជាណាចក្រកម្ពុជា)

ថ្នាក់រដ្ឋបាល និងប្រភេទផែនការ	ថ្នាក់ដូចឆ្នើមនិងរៀបចំ	ថ្នាក់ពិនិត្យ	ថ្នាក់ពិនិត្យ	ថ្នាក់ពិនិត្យនិងសម្រេច	ឯកសារគេហទំព័រសម្រេច	យើងពេលចក្ខុវិស័យ	យើងពេលកែសម្រួល
<b>ថ្នាក់ជាតិ</b>							
ផែនការរៀបចំផែនដី ថ្នាក់ជាតិ និងតាមតំបន់ (ច្រើនខេត្ត)	គណៈកម្មាធិការរៀបចំផែនដី និងនគរប្រនីយកម្ម ថ្នាក់ជាតិ (គ.ជ.ន.ជ.)			រាជរដ្ឋាភិបាល	ព្រះរាជក្រឹត្យ	យ៉ាងតិច ២០ឆ្នាំ	១០ឆ្នាំ
<b>ថ្នាក់រដ្ឋបាលជាតិ</b>							
<b>រាជធានី:</b> ប្លង់គោលប្រើប្រាស់ដី និងផែនការប្រើប្រាស់ដី	គណៈកម្មាធិការរៀបចំផែនដី និងនគរប្រនីយកម្ម ថ្នាក់រាជធានី (លើកនាំដោយអភិបាលរាជធានី)	ក្រុមប្រឹក្សារាជធានី ឯកភាព	គ.ជ.ន.ជ. យល់ព្រម	រាជរដ្ឋាភិបាល	អនុក្រឹត្យ	យ៉ាងតិច ២០ឆ្នាំ	០៥ឆ្នាំ
<b>ខេត្ត:</b> ផែនការរៀបចំផែនដី	គណៈកម្មាធិការរៀបចំផែនដី និងនគរប្រនីយកម្ម ថ្នាក់ខេត្ត (លើកនាំដោយអភិបាលខេត្ត)	ក្រុមប្រឹក្សាខេត្ត ឯកភាព	គ.ជ.ន.ជ. យល់ព្រម	រាជរដ្ឋាភិបាល	អនុក្រឹត្យ	យ៉ាងតិច ២០ឆ្នាំ	០៥ឆ្នាំ
<b>ក្រុង:</b> ប្លង់គោលប្រើប្រាស់ដី និងផែនការប្រើប្រាស់ដី	គណៈកម្មាធិការរៀបចំផែនដី និងនគរប្រនីយកម្ម ថ្នាក់ក្រុង (លើកនាំដោយអភិបាលក្រុង)	ក្រុមប្រឹក្សាក្រុង ឯកភាព	គ.ជ.ន.ខេត្ត និង ក្រុមប្រឹក្សាខេត្ត ឯកភាព	គ.ជ.ន.ជ.	សេចក្តីសម្រេច	យ៉ាងតិច ១៥ឆ្នាំ	០៥ឆ្នាំ
<b>ស្រុក ខណ្ឌ:</b> ប្លង់គោលប្រើប្រាស់ដី	គណៈកម្មាធិការរៀបចំផែនដី និងនគរប្រនីយកម្ម ថ្នាក់ស្រុក ខណ្ឌ (លើកនាំដោយអភិបាលស្រុក ខណ្ឌ)	ក្រុមប្រឹក្សាស្រុក ខណ្ឌ ឯកភាព	គ.ជ.ន.រាជធានី ខេត្ត និងក្រុមប្រឹក្សារាជធានី ខេត្ត ឯកភាព	គ.ជ.ន.ជ.	សេចក្តីសម្រេច	យ៉ាងតិច ១៥ឆ្នាំ	០៥ឆ្នាំ
<b>ឃុំ សង្កាត់:</b> ផែនការប្រើប្រាស់ដី	ក្រុមប្រឹក្សាឃុំ សង្កាត់	ក្រុមប្រឹក្សាក្រុង ស្រុក ខណ្ឌ ឯកភាព	គ.ជ.ន.រាជធានី ខេត្ត ឯកភាព	ក្រុមប្រឹក្សារាជធានី ខេត្ត	ដីកាក្រុមប្រឹក្សា	យ៉ាងតិច ១០ ទៅ ១៥ឆ្នាំ	តាមការចាំបាច់

# ២.៤ ថវិកាគ្រប់គ្រងដែនការរួមចំណែក (ត)

ថ្នាក់អន្តរជាតិ



The TCIDS Area SPATIAL DEVELOPMENT FRAMEWORK

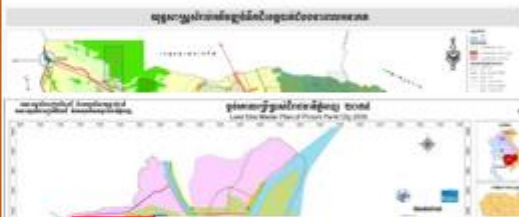
គោលដៅអភិវឌ្ឍប្រកបដោយនិរន្តរភាព (Sustainable Development Goals)  
សមាហរណកម្មអាស៊ាន ផែនការសហប្រតិបត្តិការសេដ្ឋកិច្ច

ថ្នាក់ជាតិ/តាមតំបន់



ផែនការយុទ្ធសាស្ត្រអភិវឌ្ឍន៍ជាតិ  
ផែនការរៀបចំដែនដីថ្នាក់ជាតិ និងតាមតំបន់

ថ្នាក់រាជធានី/ខេត្ត



ថ្នាក់រាជធានី៖ ប្លង់គោល និងផែនការប្រើប្រាស់ដី  
ថ្នាក់ខេត្ត៖ ផែនការរៀបចំដែនដីខេត្ត

ថ្នាក់ក្រុង/ស្រុក/ខណ្ឌ



ប្លង់គោល និងផែនការប្រើប្រាស់ដី

ថ្នាក់ឃុំ/សង្កាត់



ផែនការប្រើប្រាស់ដីថ្នាក់ឃុំ/សង្កាត់



ប្លង់លម្អិតនគរូបនីយកម្ម (ផែនការលម្អិត)



**៣. នីតិវិធីលម្អិតនៃការរៀបចំប្លង់គោលប្រើប្រាស់ដី  
និងផែនការប្រើប្រាស់ដី**





# នីតិវិធីលម្អិតនៃការរៀបចំប្លង់គោលប្រើប្រាស់ដី និងផែនការប្រើប្រាស់ដី

នៅថ្នាក់រាជធានីមាន **ប្លង់គោលប្រើប្រាស់ដី និងផែនការប្រើប្រាស់ដីថ្នាក់រាជធានី**

## **ប្លង់គោលប្រើប្រាស់ដីថ្នាក់រាជធានី៖**

ផែនការដែលកំណត់អំពីចក្ខុវិស័យនិងយុទ្ធសាស្ត្រគម្រោងទិសសម្រាប់ការអភិវឌ្ឍបរិវេណនិងកំណត់អំពីប្រភេទនៃការប្រើប្រាស់ដី (ប្រភេទដីអាចសាងសង់បាននិងប្រភេទដីកម្រិតការសាងសង់)ព្រមទាំងបង្ហាញអំពីទម្រង់ បណ្តាញហេដ្ឋារចនាសម្ព័ន្ធនិងគមនាគមន៍សំខាន់ៗនៃរាជធានី និងការធ្វើសមាហរណកម្មរាជធានី និងតំបន់ជុំវិញ។

ប្លង់គោលប្រើប្រាស់ដីថ្នាក់រាជធានីត្រូវមានទំហំការងារអប្បបរមាដូចខាងក្រោម៖

១. ការប្រមូលនិងវិភាគទិន្នន័យ : ត្រូវប្រមូលនិងវិភាគទិន្នន័យបរិវេណ សេដ្ឋកិច្ច សង្គមកិច្ច បរិស្ថាន វប្បធម៌ ប្រជាសាស្ត្រ និងការស្រង់មតិ។ល។
២. ការកំណត់ចក្ខុវិស័យ : ត្រូវសិក្សានិងកំណត់ចក្ខុវិស័យអភិវឌ្ឍនិងអភិរក្ស សម្រាប់រយៈពេលយ៉ាងតិច ២០ឆ្នាំ។
៣. ការកំណត់យុទ្ធសាស្ត្រ : ត្រូវសិក្សានិងកំណត់យុទ្ធសាស្ត្រអភិវឌ្ឍនិងអភិរក្សដើម្បីសម្រេចបាននូវចក្ខុវិស័យមានជាអាទិ៍៖
  - យុទ្ធសាស្ត្រអភិវឌ្ឍនិងអភិរក្ស
  - យុទ្ធសាស្ត្រប្រើប្រាស់ដី
  - យុទ្ធសាស្ត្រអភិវឌ្ឍហេដ្ឋារចនាសម្ព័ន្ធ
  - យុទ្ធសាស្ត្រអភិវឌ្ឍសេដ្ឋកិច្ច
  - យុទ្ធសាស្ត្រអភិវឌ្ឍសង្គមកិច្ច
  - យុទ្ធសាស្ត្រការពារបរិស្ថាន អភិវឌ្ឍបៃតង និងគ្រប់គ្រងកាកសំណល់
  - យុទ្ធសាស្ត្របង្ការទប់ស្កាត់គ្រោះមហន្តរាយ។

# នីតិវិធីលម្អិតនៃការរៀបចំប្លង់គោលប្រើប្រាស់ដី និងផែនការប្រើប្រាស់ដី (ត)

៤. គំនូសប្លង់សម្រាប់ប្លង់គោលប្រើប្រាស់ដី មានដូចជា :

៤.១. ប្លង់សម្រង់ទិន្នន័យស្ថានភាពបច្ចុប្បន្ន

- ប្លង់បង្ហាញទីតាំង
- ប្លង់បង្ហាញព្រំប្រទល់សម្រាប់រៀបចំប្លង់គោលប្រើប្រាស់ដី
- ប្លង់ដង់ស៊ីតេប្រជាជន
- ប្លង់កំណត់ប្រភេទប្រើប្រាស់ដី
- ប្លង់បណ្តាញផ្លូវថ្នល់និងគមនាគមន៍ចម្បងៗ
- ប្លង់លំហសាធារណៈនិងផ្ទៃបែតង
- ប្លង់និន្នាការនៃការរីករាលដាលជំងឺ
- ប្លង់គ្រប់គ្រងកាកសំណល់រឹង
- ប្លង់គ្រប់គ្រងកាកសំណល់រាវ
- ប្លង់សរុប។

៤.២. ប្លង់អនាគតកាលមានដូចជា :

- ប្លង់បង្ហាញព្រំប្រទល់សម្រាប់រៀបចំប្លង់គោលប្រើប្រាស់ដី
- ប្លង់ដង់ស៊ីតេប្រជាជន
- ប្លង់បែងចែកប្រភេទប្រើប្រាស់ដី
- ប្លង់បណ្តាញផ្លូវថ្នល់និងគមនាគមន៍ចម្បងៗ
- ប្លង់លំហសាធារណៈនិងផ្ទៃបែតង
- ប្លង់គម្រោងពង្រីករាជធានី
- ប្លង់គ្រប់គ្រងកាកសំណល់រឹង
- ប្លង់គ្រប់គ្រងកាកសំណល់រាវ
- ប្លង់សរុប។

# នីតិវិធីលម្អិតនៃការរៀបចំប្លង់គោលប្រើប្រាស់ដី និងផែនការប្រើប្រាស់ដី (ត)

- ៥. សេចក្តីណែនាំអនុវត្តនិងគ្រប់គ្រងការអភិវឌ្ឍ : ត្រូវរៀបចំបញ្ជីគម្រោងនិងផែនការសកម្មភាពតាមលំដាប់អាទិភាពសម្រាប់ការអនុវត្តរយៈពេលខ្លី រយៈពេលមធ្យម និងរយៈពេលវែង ព្រមទាំងមានសេចក្តីណែនាំសម្រាប់ការអនុវត្តនិងការគ្រប់គ្រង ការអភិវឌ្ឍ ការអភិរក្ស និងការសាងសង់។
- ៦. ឯកសារឧបសម្ព័ន្ធ។
- ៧. ឯកសារទាំងអស់ត្រូវចងក្រងជាបាយការណ៍បច្ចេកទេស។

## ផែនការប្រើប្រាស់ដីថ្នាក់រាជធានី៖

ផែនការលម្អិតចេញពីប្លង់គោលប្រើប្រាស់ដី ដែលកំណត់នូវប្រភេទប្រើប្រាស់ដី តំបន់ប្រើប្រាស់ដី និងកំណត់អំពីបទបញ្ជានៃការប្រើប្រាស់ដីជាក់ស្តែង ការសាងសង់ ការអភិវឌ្ឍដីនិងការអភិរក្សក្នុងតំបន់នីមួយៗ។ ផែនការប្រើប្រាស់ដីបង្ហាញនូវបណ្តាញគមនាគមន៍ និងការធ្វើសមាហរណកម្មរាជធានីជាមួយតំបន់ជុំវិញ។

ផែនការប្រើប្រាស់ដីថ្នាក់រាជធានី ត្រូវមានទំហំការងារអប្បបរមាដូចខាងក្រោម៖

- ១. ការប្រមូលនិងវិភាគទិន្នន័យ : ត្រូវប្រមូលនិងវិភាគទិន្នន័យរូបវន្ត នគរូបនីយកម្ម ការប្រើប្រាស់ដី សំណង់លំនៅឋាន សេដ្ឋកិច្ច សង្គមកិច្ច បរិស្ថាន វប្បធម៌ ធនធានធម្មជាតិ ផែនទី និងរូបភាព។ល។
- ២. ការកំណត់យុទ្ធសាស្ត្រ : ត្រូវកំណត់យុទ្ធសាស្ត្រឱ្យស្របតាមប្លង់គោលប្រើប្រាស់ដី។
- ៣. គំនូសប្លង់ក្នុងផែនការប្រើប្រាស់ដី មានដូចជា :
  - ៣.១. ប្លង់សម្រង់ទិន្នន័យស្ថានភាពបច្ចុប្បន្ន
    - ប្លង់បង្ហាញទីតាំង
    - ប្លង់បង្ហាញព្រំប្រទល់សម្រាប់រៀបចំផែនការប្រើប្រាស់ដី
    - ប្លង់ដង់ស៊ីតេប្រជាជន

# នីតិវិធីលម្អិតនៃការរៀបចំប្លង់គោលប្រើប្រាស់ដី និងផែនការប្រើប្រាស់ដី (ត)

- ប្លង់កំណត់ប្រភេទប្រើប្រាស់ដី
- ប្លង់កំណត់តំបន់ប្រើប្រាស់ដី
- ប្លង់បណ្តាញហេដ្ឋារចនាសម្ព័ន្ធនិងសំណង់សម្រាប់ផ្តល់សេវាជូនសាធារណជន
- ប្លង់លំហសាធារណៈនិងផ្ទៃបែតង
- ប្លង់ផលធៀបផ្ទៃក្រឡាបាតសំណង់ធៀបនឹងផ្ទៃដីឡូត៍
- ប្លង់សន្ទស្សន៍ប្រើប្រាស់ដី
- ប្លង់ធាតុមាតសំណង់និងបង់តម្រង់ជួរ
- ប្លង់កំណត់កម្ពស់សំណង់
- ប្លង់សរុប។

## ៣. ២. ប្លង់អនាគតកាល មានដូចជា៖

- ប្លង់ដង់ស៊ីតេប្រជាជន
- ប្លង់បែងចែកតំបន់ប្រើប្រាស់ដី
- ប្លង់បណ្តាញហេដ្ឋារចនាសម្ព័ន្ធនិងសេវាសាធារណៈ
- ប្លង់លំហសាធារណៈនិងផ្ទៃបែតង
- ប្លង់បង្ហាញពីទិសដៅប្រើប្រាស់ដី
- ប្លង់ផលធៀបផ្ទៃក្រឡាបាតសំណង់ធៀបនឹងផ្ទៃដីឡូត៍
- ប្លង់សន្ទស្សន៍ប្រើប្រាស់ដី
- ប្លង់ធាតុមាតសំណង់និងបង់តម្រង់ជួរ
- ប្លង់កំណត់កម្ពស់សំណង់
- ប្លង់សរុប។

៤. បទបញ្ជាប្រើប្រាស់ដី ការគ្រប់គ្រងការអភិវឌ្ឍ ការអភិរក្ស និងការសាងសង់គ្រប់ប្រភេទ។

៥. ឯកសារនិងឧបសម្ព័ន្ធ។

# នីតិវិធីលម្អិតនៃការរៀបចំប្លង់គោលប្រើប្រាស់ដី និងផែនការប្រើប្រាស់ដី (ត)

- ❖ ផ្ដួចផ្ដើមរៀបចំឡើងដោយ *គណៈកម្មាធិការរៀបចំដែនដី និងនគរូបនីយកម្មថ្នាក់រាជធានី*
- ❖ មានការឯកភាពពី *ក្រុមប្រឹក្សារាជធានី*
- ❖ សុំការយល់ព្រមពី *គណៈកម្មាធិការរៀបចំដែនដី និងនគរូបនីយកម្មថ្នាក់ជាតិ*
- ❖ សម្រេចដាក់ឱ្យប្រើប្រាស់ដោយ *អនុក្រឹត្យ (រាជរដ្ឋាភិបាល)*
- ❖ មានចក្ខុវិស័យសម្រាប់រយៈពេល *២០ ឆ្នាំ*
- ❖ កែសម្រួលក្នុងរយៈពេល *៥ ឆ្នាំម្ដង*

# នីតិវិធីលម្អិតនៃការរៀបចំប្លង់គោលប្រើប្រាស់ដី និងផែនការប្រើប្រាស់ដី (ត)

នៅថ្នាក់ក្រុងមាន ប្លង់គោលប្រើប្រាស់ដី ផែនការប្រើប្រាស់ដី និងប្លង់លម្អិតគរុបនីយកម្ម

## ប្លង់គោលប្រើប្រាស់ដីថ្នាក់ក្រុង៖

ផែនការដែលកំណត់អំពីចក្រវិស័យ និងយុទ្ធសាស្ត្រតម្រង់ទិសសម្រាប់ការអភិវឌ្ឍន៍បរិវេណ និងកំណត់អំពីប្រភេទនៃការប្រើប្រាស់ដី(ប្រភេទដីអាចសាងសង់បាន និងប្រភេទដីកម្រិតការសាងសង់) ព្រមទាំងបង្ហាញអំពីទម្រង់ បណ្តាញហេដ្ឋារចនាសម្ព័ន្ធនិងគមនាគមន៍សំខាន់ៗនៃក្រុង និងការធ្វើសមាហរណកម្មជាមួយតំបន់ជុំវិញ។

ប្លង់គោលប្រើប្រាស់ដីថ្នាក់ក្រុងត្រូវមានទំហំការងារអប្បបរមាដូចខាងក្រោម៖

- ១. ការប្រមូលនិងវិភាគទិន្នន័យ៖ ត្រូវប្រមូលនិងវិភាគទិន្នន័យរូបវន្ត សេដ្ឋកិច្ច សង្គមកិច្ច បរិស្ថាន វប្បធម៌ ប្រៃជាសាស្ត្រ និងការស្រង់មតិ។ល។
- ២. ការកំណត់ចក្រវិស័យ : ត្រូវសិក្សានិងកំណត់ចក្រវិស័យអភិវឌ្ឍនិងអភិរក្ស សម្រាប់រយៈពេលយ៉ាងតិច១៥(ដប់ប្រាំ)ឆ្នាំ។
- ៣. ការកំណត់យុទ្ធសាស្ត្រ : ត្រូវសិក្សានិងកំណត់យុទ្ធសាស្ត្រអភិវឌ្ឍនិងអភិរក្សដើម្បីសម្រេចបាននូវចក្រវិស័យមានជាអាទិ៍៖
  - យុទ្ធសាស្ត្រអភិវឌ្ឍនិងអភិរក្ស
  - យុទ្ធសាស្ត្រប្រើប្រាស់ដី
  - យុទ្ធសាស្ត្រអភិវឌ្ឍហេដ្ឋារចនាសម្ព័ន្ធ
  - យុទ្ធសាស្ត្រអភិវឌ្ឍសេដ្ឋកិច្ច
  - យុទ្ធសាស្ត្រអភិវឌ្ឍសង្គមកិច្ច
  - យុទ្ធសាស្ត្រការពារបរិស្ថាន អភិវឌ្ឍបៃតង និងគ្រប់គ្រងកាកសំណល់
  - យុទ្ធសាស្ត្របង្ការទប់ស្កាត់គ្រោះមហន្តរាយ។

# នីតិវិធីលម្អិតនៃការរៀបចំប្លង់គោលប្រើប្រាស់ដី និងផែនការប្រើប្រាស់ដី (ត)

៤. គំនូសប្លង់សម្រាប់បង់គោលប្រើប្រាស់ដី មានដូចជា៖

៤.១. ប្លង់សម្រាប់ទិន្នន័យស្ថានភាពបច្ចុប្បន្ន

- ប្លង់បង្ហាញទីតាំង
- ប្លង់បង្ហាញព្រំប្រទល់សម្រាប់រៀបចំប្លង់គោលប្រើប្រាស់ដី
- ប្លង់ដង់ស៊ីតេប្រជាជន
- ប្លង់កំណត់ប្រភេទប្រើប្រាស់ដី
- ប្លង់បណ្តាញផ្លូវថ្នល់និងគមនាគមន៍ចម្បងៗ
- ប្លង់លំហសាធារណៈនិងផ្ទៃបែតង
- ប្លង់និន្នាការនៃការរីករបស់ក្រុងនិងទីប្រជុំជន
- ប្លង់គ្រប់គ្រងកាកសំណល់រឹង
- ប្លង់គ្រប់គ្រងកាកសំណល់រាវ
- ប្លង់សរុប។

៤.២. ប្លង់អនាគតកាល ស្របតាមចក្រវិស័យ មានដូចជា៖

- ប្លង់បង្ហាញព្រំប្រទល់សម្រាប់រៀបចំប្លង់គោលប្រើប្រាស់ដី
- ប្លង់ដង់ស៊ីតេប្រជាជន
- ប្លង់បែងចែកប្រភេទប្រើប្រាស់ដី
- ប្លង់បណ្តាញផ្លូវថ្នល់និងគមនាគមន៍ចម្បងៗ
- ប្លង់លំហសាធារណៈក្រុងនិងទីប្រជុំជន
- ប្លង់គ្រប់គ្រងកាកសំណល់រឹង
- ប្លង់គ្រប់គ្រងកាកសំណល់រាវ
- ប្លង់សរុប។

# នីតិវិធីលម្អិតនៃការរៀបចំប្លង់គោលប្រើប្រាស់ដី និងផែនការប្រើប្រាស់ដី (ត)

៥. សេចក្តីណែនាំអនុវត្តនិងគ្រប់គ្រងការអភិវឌ្ឍ : ត្រូវរៀបចំបញ្ជីគម្រោងនិងផែនការសកម្មភាពតាមលំដាប់អាទិភាពសម្រាប់ការអនុវត្តរយៈពេលខ្លី រយៈពេលមធ្យម និងរយៈពេលវែង ព្រមទាំងមានសេចក្តីណែនាំសម្រាប់ការអនុវត្តនិងការគ្រប់គ្រង ការអភិវឌ្ឍ ការអភិរក្ស និងការសាងសង់។

៦. ឯកសារឧបសម្ព័ន្ធ។

៧. ឯកសារទាំងអស់ត្រូវចងក្រងជារបាយការណ៍បច្ចេកទេស។

## **ផែនការប្រើប្រាស់ដីថ្នាក់ក្រុង៖**

ផែនការលម្អិតចេញពីប្លង់គោលប្រើប្រាស់ដី ដែលកំណត់អំពីប្រភេទប្រើប្រាស់ដី តំបន់ប្រើប្រាស់ដី និងកំណត់អំពីបទបញ្ជានៃការប្រើប្រាស់ដីជាក់ស្តែង ការសាងសង់ ការអភិវឌ្ឍ និងការអភិរក្សក្នុងតំបន់នីមួយៗ។ ផែនការប្រើប្រាស់ដី បង្ហាញនូវបណ្តាញគមនាគមន៍ និងការធ្វើសមាហរណកម្មជាមួយតំបន់ជុំវិញ។

ផែនការប្រើប្រាស់ដីថ្នាក់ក្រុងត្រូវមានទំហំការងារអប្បបរមាដូចខាងក្រោម៖

១. ការប្រមូលនិងវិភាគទិន្នន័យ : ត្រូវប្រមូលនិងវិភាគទិន្នន័យរូបវន្ត នគរូបនីយកម្ម ការប្រើប្រាស់ដី សំណង់លំនៅឋាន សេដ្ឋកិច្ច សង្គមកិច្ច បរិស្ថាន វប្បធម៌ ធនធានធម្មជាតិ ឬងនិងរូបភាព។ល។

២. ការកំណត់យុទ្ធសាស្ត្រ : ត្រូវកំណត់យុទ្ធសាស្ត្រឱ្យស្របតាមប្លង់គោលប្រើប្រាស់ដី។

៣. គំនូសប្លង់ក្នុងផែនការប្រើប្រាស់ដី មានដូចជា៖

- ៣.១. ប្លង់សម្រង់ទិន្នន័យស្ថានភាពបច្ចុប្បន្ន
  - ប្លង់បង្ហាញទីតាំង
  - ប្លង់បង្ហាញព្រំប្រទល់សម្រាប់រៀបចំផែនការប្រើប្រាស់ដី
  - ប្លង់ដង់ស៊ីតេប្រជាជន



# នីតិវិធីលម្អិតនៃការរៀបចំប្លង់គោលប្រើប្រាស់ដី និងផែនការប្រើប្រាស់ដី (ត)

- ប្លង់កំណត់ប្រភេទប្រើប្រាស់ដី
- ប្លង់កំណត់តំបន់ប្រើប្រាស់ដី
- ប្លង់បណ្តាញហេដ្ឋារចនាសម្ព័ន្ធនិងសេវាសាធារណៈ
- ប្លង់លិខិតសាធារណៈនិងផ្ទៃបែតង
- ប្លង់ផលធៀបផ្ទៃក្រឡាបាតសំណង់ធៀបនឹងផ្ទៃដីទ្វេដង
- ប្លង់សន្ទស្សន៍ប្រើប្រាស់ដី
- ប្លង់ធាតុមាតសំណង់និងបង់តម្រងជួរ
- ប្លង់កំណត់កម្ពស់សំណង់
- ប្លង់សរុប។

## ៣. ២. ប្លង់អនាគតកាលមានដូចជា ៖

- ប្លង់ដង់ស៊ីតេប្រជាជន
- ប្លង់បែងចែកតំបន់ប្រើប្រាស់ដី
- ប្លង់បណ្តាញហេដ្ឋារចនាសម្ព័ន្ធនិងសេវាសាធារណៈ
- ប្លង់លិខិតសាធារណៈនិងផ្ទៃបែតង
- ប្លង់បង្ហាញពីទិសដៅប្រើប្រាស់ដី
- ប្លង់ផលធៀបផ្ទៃក្រឡាបាតសំណង់ធៀបនឹងផ្ទៃដីទ្វេដង
- ប្លង់សន្ទស្សន៍ប្រើប្រាស់ដី
- ប្លង់ធាតុមាតសំណង់និងបង់តម្រងជួរ
- ប្លង់កំណត់កម្ពស់សំណង់
- ប្លង់សរុប។

៤. បទបញ្ជាប្រើប្រាស់ដី ការគ្រប់គ្រងការអភិវឌ្ឍ ការអភិរក្ស និងការសាងសង់គ្រប់ប្រភេទ។

៥. ឯកសារនិងឧបសម្ព័ន្ធ។

# នីតិវិធីលម្អិតនៃការរៀបចំប្លង់គោលប្រើប្រាស់ដី និងផែនការប្រើប្រាស់ដី (ត)

## ប្លង់គោលប្រើប្រាស់ដីថ្នាក់ក្រុង ផែនការប្រើប្រាស់ដីថ្នាក់ក្រុង ៖

- ❖ ផ្ដួចផ្ដើមរៀបចំឡើងដោយ **គណៈកម្មាធិការរៀបចំផែនដី និងនគរបនីយកម្មថ្នាក់ក្រុង**
- ❖ មានការឯកភាពពី **ក្រុមប្រឹក្សាក្រុង**
- ❖ មានការឯកភាពពី **ក្រុមប្រឹក្សាខេត្ត តាមរយៈ គ. ជ. ន. ខេត្ត**
- ❖ សម្រេចដាក់ឱ្យប្រើប្រាស់ដោយ **សេចក្ដីសម្រេចរបស់ប្រធាន គ. ជ. ន. ជ.**
- ❖ មានចក្ខុវិស័យសម្រាប់រយៈពេល **១៥ ឆ្នាំ**
- ❖ កែសម្រួលក្នុងរយៈពេល **៥ ឆ្នាំម្ដង**

# នីតិវិធីលម្អិតនៃការរៀបចំប្លង់គោលប្រើប្រាស់ដី និងផែនការប្រើប្រាស់ដី (ត)

## ប្លង់លម្អិតនគរបនីយកម្ម៖

ប្លង់រំលេចទីតាំងនៃតំបន់ណាមួយក្នុងក្រុង ឬជាគម្រោងអភិវឌ្ឍន៍ក្រុង ដើម្បីបង្ហាញអំពីយុទ្ធសាស្ត្រ រូបវន្តលម្អិតនៃការរៀបចំផ្នែក ទីតាំង ឬតំបន់ប្រើប្រាស់ដីណាមួយឬច្រើននៃក្រុង ដូចជា ការបង្ហាញអំពី ការរៀបចំ ការរចនា ទម្រង់ រូបរាង និងសោភ័ណភាពនៃរចនាសម្ព័ន្ធរូបវន្ត សម្រាប់ការអភិវឌ្ឍ ការអភិ រក្សា និងការសាងសង់ តាមរយៈគំនូរ ឬរូបសំណាក។

ប្លង់លម្អិតនគរបនីយកម្ម មានទំហំការងារអប្បបរមាដូចខាងក្រោម៖

- ប្លង់បង្ហាញទីតាំង
- ប្លង់សរុបដោយមានកំណត់ព្រំប្រទល់
- ប្លង់លម្អិតការប្រើប្រាស់ដី
- ប្លង់បណ្តាញផ្លូវថ្នល់
- ប្លង់លំហសាធារណៈនិងផ្ទៃបែតង
- ប្លង់សន្ទស្សន៍ប្រើប្រាស់ដី
- ប្លង់ផលធៀបក្រឡាផ្ទៃបាតសំណង់ធៀបនឹងផ្ទៃដីឡូត៍
- ប្លង់ស្ថានច្បារដោយដីជ្រាបទឹកនិងផ្ទៃបែតង
- ប្លង់ធាតុម្ចាតសំណង់និងប្លង់តម្រង់ជួរ
- ប្លង់កំណត់កម្ពស់សំណង់
- ប្លង់គំហើញសំណង់និងរចនាសម្ព័ន្ធ
- ប្លង់នេត្រាទស្សន៍ ឬ គំរូសំណាក
- បទប្បញ្ញត្តិនគរបនីយកម្ម។

# នីតិវិធីលម្អិតនៃការរៀបចំប្លង់គោលប្រើប្រាស់ដី និងផែនការប្រើប្រាស់ដី (ត)

នៅថ្នាក់ស្រុក ខណ្ឌមាន **ប្លង់គោលប្រើប្រាស់ដីថ្នាក់ស្រុក ខណ្ឌ**៖

## **ប្លង់គោលប្រើប្រាស់ដីថ្នាក់ស្រុក ខណ្ឌ**៖

ផែនការដែលកំណត់អំពីចក្ខុវិស័យនិងយុទ្ធសាស្ត្រគ្រប់ទិសសម្រាប់ការអភិវឌ្ឍន៍បរិវេណ និងកំណត់អំពីប្រភេទនៃការប្រើប្រាស់ដី(ប្រភេទដីអាចសាងសង់បាន និងប្រភេទដីកម្រិតការសាងសង់)ព្រមទាំងបង្ហាញអំពីទម្រង់ បណ្តាញហេដ្ឋារចនាសម្ព័ន្ធនិងគមនាគមន៍សំខាន់ៗនៃស្រុក ខណ្ឌ និងការធ្វើសមាហរណកម្មជាមួយតំបន់ជុំវិញ។

ប្លង់គោលប្រើប្រាស់ដីថ្នាក់ស្រុក ខណ្ឌត្រូវមានទំហំការងារអប្បបរមាដូចខាងក្រោម៖

១. ការប្រមូលនិងវិភាគទិន្នន័យ : ត្រូវប្រមូលនិងវិភាគទិន្នន័យបរិវេណ សេដ្ឋកិច្ច សង្គមកិច្ច បរិស្ថាន វប្បធម៌ ប្រៃជាសាស្ត្រ និងការស្រង់មតិ។ល។
២. ការកំណត់ចក្ខុវិស័យ : ត្រូវសិក្សានិងកំណត់ចក្ខុវិស័យអភិវឌ្ឍនិងអភិរក្ស សម្រាប់រយៈពេលយ៉ាងតិច១៥( ដប់ប្រាំ) ឆ្នាំ។
៣. ការកំណត់យុទ្ធសាស្ត្រ : ត្រូវសិក្សា និងកំណត់យុទ្ធសាស្ត្រអភិវឌ្ឍនិងអភិរក្សដើម្បីសម្រេចបាននូវចក្ខុវិស័យមានជាអាទិ៍៖
  - យុទ្ធសាស្ត្រអភិវឌ្ឍនិងអភិរក្ស
  - យុទ្ធសាស្ត្រប្រើប្រាស់ដី
  - យុទ្ធសាស្ត្រអភិវឌ្ឍហេដ្ឋារចនាសម្ព័ន្ធ
  - យុទ្ធសាស្ត្រអភិវឌ្ឍសេដ្ឋកិច្ច
  - យុទ្ធសាស្ត្រអភិវឌ្ឍសង្គមកិច្ច
  - យុទ្ធសាស្ត្រការពារបរិស្ថាន អភិវឌ្ឍបៃតង និងគ្រប់គ្រងកាកសំណល់
  - យុទ្ធសាស្ត្របង្ការទប់ស្កាត់គ្រោះមហន្តរាយ។

# នីតិវិធីលម្អិតនៃការរៀបចំប្លង់គោលប្រើប្រាស់ដី និងផែនការប្រើប្រាស់ដី (ត)

៤. គំនូសប្លង់សម្រាប់បង់គោលប្រើប្រាស់ដី មានដូចជា៖

៤.១. ប្លង់សម្រាប់ទិន្នន័យស្ថានភាពបច្ចុប្បន្ន

- ប្លង់បង្ហាញទីតាំង
- ប្លង់បង្ហាញព្រំប្រទល់សម្រាប់រៀបចំប្លង់គោលប្រើប្រាស់ដី
- ប្លង់ដង់ស៊ីតេប្រជាជន
- ប្លង់កំណត់ប្រភេទប្រើប្រាស់ដី
- ប្លង់បណ្តាញផ្លូវថ្នល់និងគមនាគមន៍ចម្បងៗ
- ប្លង់លំហសាធារណៈនិងផ្ទៃបៃតង
- ប្លង់និន្នាការនៃការរីករបស់ក្រុងនិងទីប្រជុំជន
- ប្លង់គ្រប់គ្រងកាកសំណល់រឹង
- ប្លង់គ្រប់គ្រងកាកសំណល់រាវ
- ប្លង់សរុប។

៤.២. ប្លង់អនាគតកាល ស្របតាមចក្រវិស័យ មានដូចជា៖

- ប្លង់បង្ហាញព្រំប្រទល់សម្រាប់រៀបចំប្លង់គោលប្រើប្រាស់ដី
- ប្លង់ដង់ស៊ីតេប្រជាជន
- ប្លង់បែងចែកប្រភេទប្រើប្រាស់ដី
- ប្លង់បណ្តាញផ្លូវថ្នល់និងគមនាគមន៍ចម្បងៗ
- ប្លង់លំហសាធារណៈក្រុងនិងទីប្រជុំជន
- ប្លង់គ្រប់គ្រងកាកសំណល់រឹង
- ប្លង់គ្រប់គ្រងកាកសំណល់រាវ
- ប្លង់សរុប។

# នីតិវិធីលម្អិតនៃការរៀបចំប្លង់គោលប្រើប្រាស់ដី និងផែនការប្រើប្រាស់ដី (ត)

- ៥. សេចក្តីណែនាំអនុវត្តនិងគ្រប់គ្រងការអភិវឌ្ឍ : ត្រូវរៀបចំបញ្ជីគម្រោងនិងផែនការសកម្មភាពតាមលំដាប់អាទិភាពសម្រាប់ការអនុវត្តរយៈពេលខ្លី រយៈពេលមធ្យម និងរយៈពេលវែង ព្រមទាំងមានសេចក្តីណែនាំសម្រាប់ការអនុវត្តនិងការគ្រប់គ្រង ការអភិវឌ្ឍ ការអភិរក្ស និងការសាងសង់។
- ៦. ឯកសារឧបសម្ព័ន្ធ។
- ៧. ឯកសារទាំងអស់ត្រូវចងក្រងជារបាយការណ៍បច្ចេកទេស។

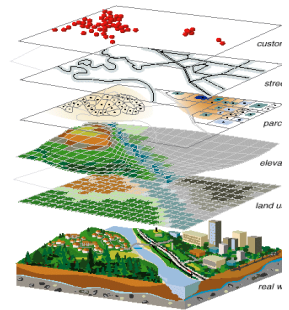
## ប្លង់គោលប្រើប្រាស់ដីថ្នាក់ស្រុក ខណ្ឌ ÷

- ❖ ផ្ដួចផ្ដើមរៀបចំឡើងដោយ **គណៈកម្មាធិការរៀបចំផែនដី និងនគរូបនីយកម្មថ្នាក់ស្រុក ខណ្ឌ**
- ❖ មានការឯកភាពពី **ក្រុមប្រឹក្សាស្រុក ខណ្ឌ**
- ❖ មានការឯកភាពពី **ក្រុមប្រឹក្សារាជធានី ខេត្ត តាមរយៈ គ. ជ. ន. រាជធានី ខេត្ត**
- ❖ សម្រេចដាក់ឱ្យប្រើប្រាស់ដោយ **សេចក្តីសម្រេចរបស់ប្រធាន គ. ជ. ន. ជ.**
- ❖ មានចក្ខុវិស័យសម្រាប់រយៈពេល **១៥ ឆ្នាំ**
- ❖ កែសម្រួលក្នុងរយៈពេល **៥ ឆ្នាំម្តង**

# នីតិវិធីលម្អិតនៃការរៀបចំប្លង់គោលប្រើប្រាស់ដី និងផែនការប្រើប្រាស់ដី (ត)

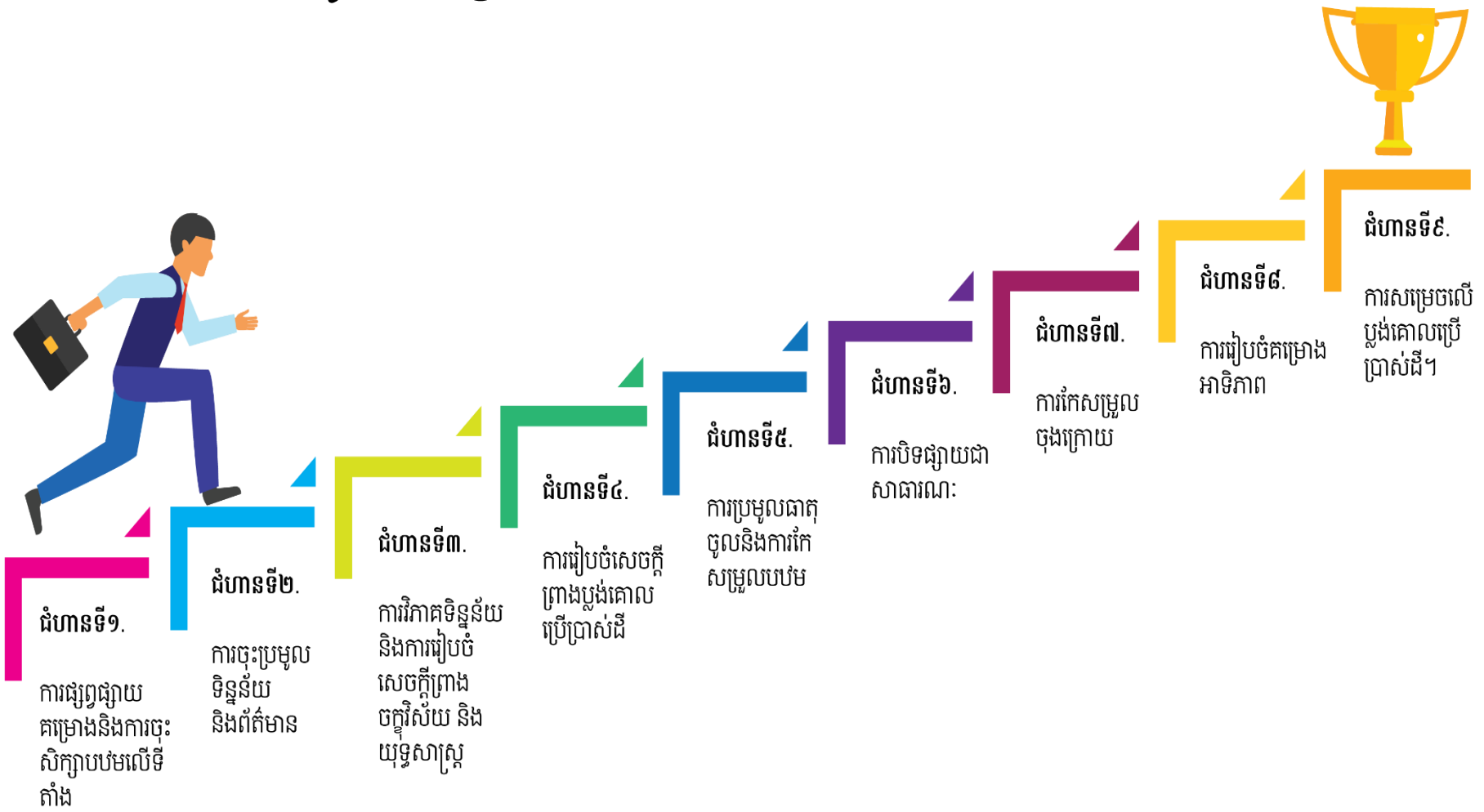
## គោលការណ៍៖

- មានការចូលរួមពីអ្នកពាក់ព័ន្ធ
- ស្របតាមគោលការណ៍វិមជ្ឈការ និងវិសហមជ្ឈការ
- គោរពតាមធានានុក្រម និងលក្ខណៈទ្វេទិសនៃរាល់ការសម្រេចចិត្ត
- មានកិច្ចសហការជាមួយគ្រប់សមត្ថកិច្ចជំនាញ និងអាជ្ញាធរដែនដីពាក់ព័ន្ធ
- យកផែនការរូបវន្តក្រុង ស្រុក ខណ្ឌជាមូលដ្ឋានបង្អែកសម្រាប់ការអភិវឌ្ឍ ការអភិរក្ស ការអភិវឌ្ឍដី ការអភិវឌ្ឍហេដ្ឋារចនាសម្ព័ន្ធ និងការសាងសង់គ្រប់ប្រភេទក្នុងក្រុង ស្រុក ខណ្ឌ ព្រមទាំងការធ្វើសមាហរណកម្ម ដើម្បីធ្វើឱ្យការប្រើប្រាស់ដីបានត្រឹមត្រូវ ចំទិសដៅ មានប្រសិទ្ធភាព មានចីរភាព មានតុល្យភាពនិងមានសមធម៌
- រួមចំណែកកាត់បន្ថយការប្រែប្រួលអាកាសធាតុសកលនិងលើកកម្ពស់ការអភិវឌ្ឍបៃតង
- ត្រូវយកចិត្តទុកដាក់ដល់សុវត្ថិភាព សុខុមាលភាព និងភាពងាយស្រួលសម្រាប់មនុស្សទាំងអស់គ្នា រួមទាំងជនពិការ ជនចាស់ជរា និងជនងាយរងគ្រោះ។



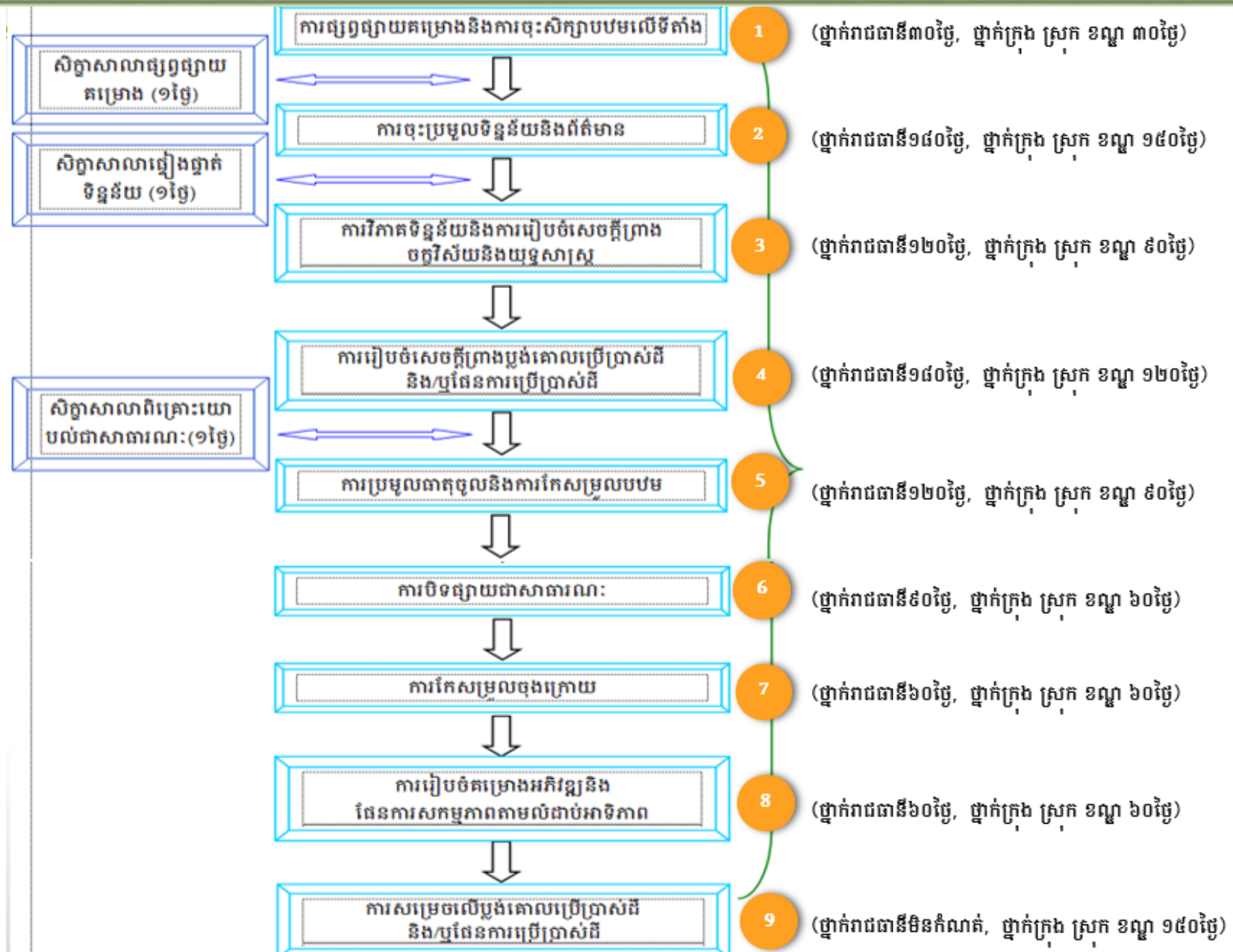
# នីតិវិធីលម្អិតនៃការរៀបចំប្លង់គោលប្រើប្រាស់ដី និងផែនការប្រើប្រាស់ដី (ត)

## មាន ០៩ ជំហាន ដូចខាងក្រោម៖





# នីតិវិធីលម្អិតនៃការរៀបចំប្លង់គោលប្រើប្រាស់ដី និងផែនការប្រើប្រាស់ដី (ត)



# ជំហានទី១ ÷ ការផ្សព្វផ្សាយគម្រោងនិងការចុះសិក្សាបឋមលើទីតាំង (៣០ថ្ងៃ) - (៣០ថ្ងៃ)



ត្រូវរៀបចំផ្សព្វផ្សាយគម្រោង នៅទីតាំងដែល ត្រូវអនុវត្តគម្រោងនេះតាមរយៈ÷

- កិច្ចប្រជុំបូសិក្ខាសាលាផ្សព្វផ្សាយ
- ការបិទផ្សាយគម្រោង
- ប្រព័ន្ធឃោសនាសាស្ត្រ ដូចជាតាមវិទ្យុ ទូរទស្សន៍ កាសែត ទស្សនាវដ្តីនិងបណ្តាញ ព័ត៌មានវិទ្យា។ល។

→ ដើម្បីឱ្យប្រជាពលរដ្ឋនៅទីតាំងនោះ យល់ដឹងអំពីផលប្រយោជន៍ដែលខ្លួននឹង ទទួលបានពីគម្រោងនេះ និងចូលរួម សហការ។



ការចុះសិក្សាបឋមលើទីតាំង ត្រូវត្រួតពិនិត្យស្ថានភាពភូមិសាស្ត្រ ប្រជាសាស្ត្រ សេដ្ឋកិច្ច សង្គមកិច្ច វប្បធម៌ បរិស្ថាន ចរាចរណ៍ ការប្រើប្រាស់ដីនិងសំណង់ ហេដ្ឋារចនាសម្ព័ន្ធសាធារណៈ និងព័ត៌មានរូបវន្តមួយចំនួនដែល មានស្រាប់។ → ដើម្បីជាមូលដ្ឋាន និងដាក់ចេញនូវគោលគំនិតសំខាន់ៗក្នុងការរៀបចំគម្រោងនាពេលអនាគត។

# ជំហានទី២ ៖ ការចុះប្រមូលទិន្នន័យនិងព័ត៌មាន (១៨០ថ្ងៃ) - (១៥០ថ្ងៃ)



រៀបចំបញ្ជីប្រភេទ  
ទិន្នន័យដែលត្រូវការ

ប្រមូលទិន្នន័យ

ទិន្នន័យទី២

ស្ថាប័នពាក់ព័ន្ធ

អាជ្ញាធរមូលដ្ឋាន

ភាគីពាក់ព័ន្ធ



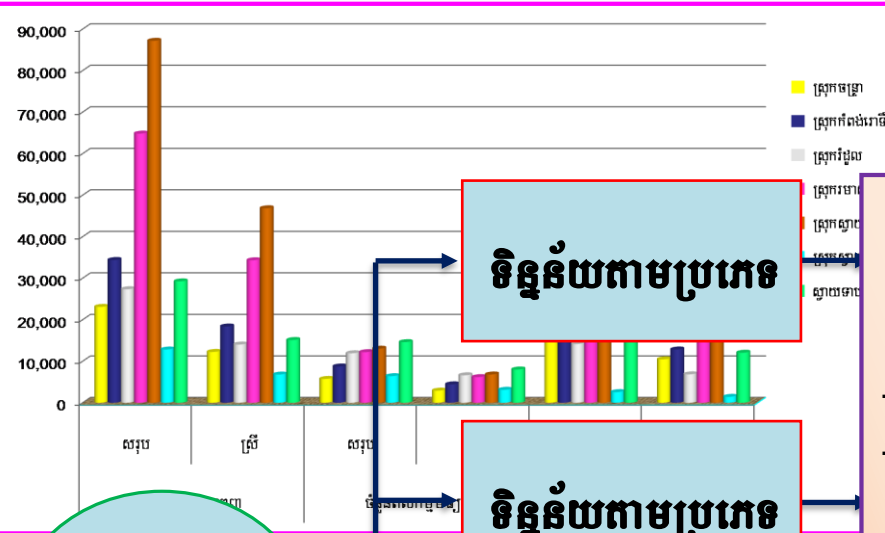
ទិន្នន័យបឋម

- រៀបចំបញ្ជីសំណួរ
- ចុះសម្ភាសន៍ និងសម្រង់ទិន្នន័យផ្ទាល់
- ប្រើប្រាស់ GPS



ទិន្នន័យមានសារៈសំខាន់ជាមូលដ្ឋានគ្រឹះសម្រាប់សិក្សា វិភាគ ស្វែងយល់អំពីស្ថានភាពបច្ចុប្បន្ន ក្នុងគោលដៅរៀបចំគម្រោងនាពេលអនាគត។

# ជំហានទី៣៖ ការវិភាគទិន្នន័យនិងការរៀបចំសេចក្តីប្រាង្គចក្ខុវិស័យនិងយុទ្ធសាស្ត្រ (១២០ថ្ងៃ) - (៩០ថ្ងៃ)



**ទិន្នន័យតាមប្រភេទ**

**ទិន្នន័យតាមប្រភេទ**

**ទិន្នន័យតាមប្រភេទ**

**ទិន្នន័យតាមប្រភេទ**

**ទិន្នន័យ**

**ការវិភាគ៖**

- វិធីសាស្ត្រ SWOT
- Tree Analysis
- វិភាគដែនដី (Spatial Analysis)
- ដោយ GIS, Map info...
- បង្ហាញជាដ្យាក្រាម ឬ ក្រាហ្វិក
- បង្ហាញជាប្លង់
- ធ្វើការពិពណ៌នា



**យុទ្ធសាស្ត្រ៖**

- អភិវឌ្ឍនិងអភិរក្ស
- ប្រើប្រាស់ដី
- អភិវឌ្ឍន៍ហេដ្ឋារចនាសម្ព័ន្ធ
- អភិវឌ្ឍន៍សេដ្ឋកិច្ច
- អភិវឌ្ឍន៍សង្គមកិច្ច
- ការពារបរិស្ថាន
- អភិវឌ្ឍន៍បែតងនិងគ្រប់គ្រងកាកសំណល់
- បង្ការទប់ស្កាត់គ្រោះមហន្តរាយ

**ការវិភាគទិន្នន័យ៖** មានគោលបំណងវិភាគពីលក្ខខណ្ឌមានស្រាប់ដើម្បីស្វែងរកបញ្ហាដែលធ្លាប់កើតមាន និងវិភាគពីសក្តានុពលរបស់តំបន់។ លទ្ធផលនៃការវិភាគទិន្នន័យត្រូវបង្ហាញនៅលើប្លង់និងដ្យាក្រាមផ្សេងៗដោយធ្វើចំណែកល (ប្រមើលមើលឬព្យាករណ៍) ដើម្បីកំណត់នូវការអភិវឌ្ឍន៍និងការរៀបចំផែនការនាពេលអនាគត។

# ជំហានទី៤ ៖ ការរៀបចំសេចក្តីព្រាងប្លង់គោលនិង/ឬផែនការប្រើប្រាស់ដី (១៨០ថ្ងៃ) - (១២០ថ្ងៃ)

• ត្រូវគិតគូរពិចារណាលើចក្ខុវិស័យនិងយុទ្ធសាស្ត្រសរុបសម្រាប់ការអភិវឌ្ឍប្រទេស និងកំណត់អំពីប្រភេទនៃការប្រើប្រាស់ដី (ប្រភេទដីអាចសាងសង់បាននិងប្រភេទដីកម្រិតការសាងសង់) បង្ហាញអំពីទម្រង់ ពីបណ្តាញហេដ្ឋារចនាសម្ព័ន្ធនិងគមនាគមន៍សំខាន់ៗ ព្រមទាំងការធ្វើសមាហរណកម្មជាមួយតំបន់ជុំវិញសម្រាប់ពេលអនាគតដែលមានលក្ខណៈសមស្របតាមស្ថានភាពនិងសក្តានុពលជាក់ស្តែងនៃទីតាំង។

• ជំហាននេះមានសារៈសំខាន់ណាស់ក្នុងការជំរុញការអភិវឌ្ឍ ត្រូវបង្ហាញពីអត្តសញ្ញាណ និងវប្បធម៌នៃទីតាំងដែលជាកន្លែងរស់នៅរបស់ប្រជាពលរដ្ឋមូលដ្ឋាន។

• ចំពោះការពិចារណាលើការបែងចែកតំបន់ប្រើប្រាស់ដី និងហេដ្ឋារចនាសម្ព័ន្ធសាធារណៈ ត្រូវផ្អែកលើលទ្ធផលនៃការសិក្សាអំពីកំណើនប្រជាសាស្ត្រ និងតម្រូវការផ្នែកសេដ្ឋកិច្ច សង្គមកិច្ច វប្បធម៌ បរិស្ថាន។ល។

• ក្នុងជំហាននេះដែរ ការរៀបចំត្រូវសម្របសម្រួលជាមួយគោលនយោបាយ យុទ្ធសាស្ត្រ និងបទដ្ឋានគតិយុត្តដែលពាក់ព័ន្ធជាធរមាន និងជាមួយគម្រោងផែនការដែលមានស្រាប់។

# ជំហានទី៥ ៖ ការប្រមូលធាតុចូលនិងការកែសម្រួលបឋម (១២០ថ្ងៃ) - (៩០ថ្ងៃ)



ត្រូវធ្វើឡើងតាមរយៈកិច្ចប្រជុំ ឬ សិក្ខាសាលា ដោយមានការចូលរួមពីភាគីពាក់ព័ន្ធ។

ធាតុចូលដែលទទួលបាននេះត្រូវយកមកពិនិត្យ ពិចារណា កែសម្រួល និងបំពេញបន្ថែមស្របតាមលក្ខណៈបច្ចេកទេសនិងស្ថានភាពជាក់ស្តែងនៃភូមិសាស្ត្រនីមួយៗ ក្នុងគោលបំណងរៀបចំគម្រោងឱ្យកាន់តែចម្លែងដៅ និងអនុវត្តប្រកបដោយប្រសិទ្ធភាព។

# ដំណាក់កាលទី៦ ៖ ការបិទផ្សាយជាសាធារណៈ (៩០ថ្ងៃ) - (៦០ថ្ងៃ)



- ជាការបិទផ្សាយនូវលទ្ធផលបឋមដើម្បីទទួលសំណើ ព្រមទាំងការតវ៉ាផ្សេងៗ។
- ត្រូវមានមន្ត្រីជំនាញប្រចាំការនៅទីតាំងបិទផ្សាយ ហើយមានភារកិច្ចពន្យល់នូវសំណួរ និងចម្ងល់របស់សាធារណៈជន។

ការបិទផ្សាយជាសាធារណៈ ត្រូវធ្វើនៅ៖

- សាលារាជធានី ឬ ក្រុង ឬ ស្រុក ឬ ខណ្ឌ
- ប្រព័ន្ធអ៊ីនធើណែត
- ទូរទស្សន៍ វិទ្យុ។ល។



# ជំហានទី៧ ÷ ការកែសម្រួលចុងក្រោយ (៦០ថ្ងៃ) - (៦០ថ្ងៃ)

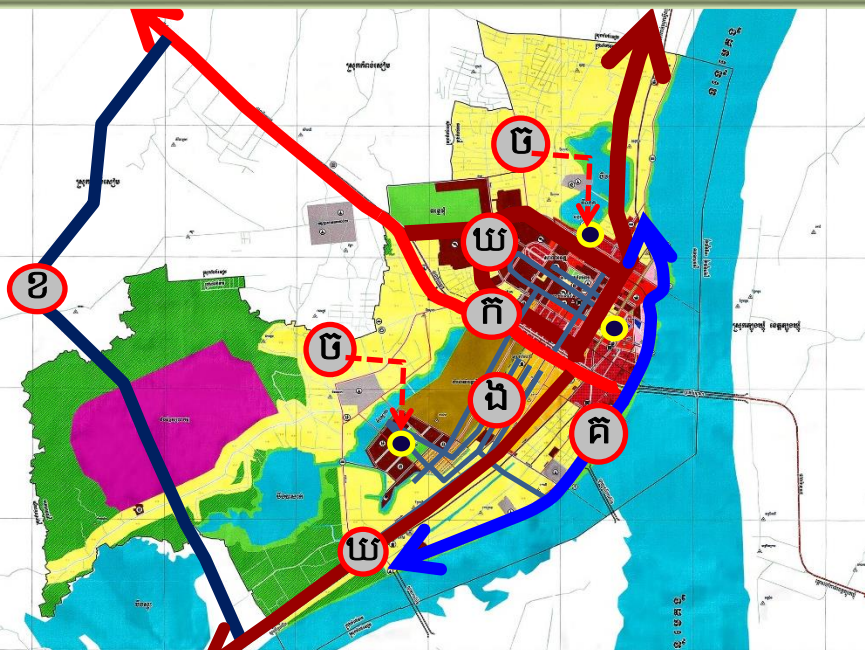
ធ្វើឡើងនៅពេលទទួលបានការសម្រេចពី គ. ជ. ន. ជ. ដោយយោងទៅលើរបាយការណ៍ របស់ គ. ជ. ន. ថ្នាក់ក្រុង ស្រុក ខណ្ឌ និងមតិ យោបល់របស់ គ. ជ. ន. ថ្នាក់រាជធានី ខេត្ត និង ដោយផ្អែកទៅលើទិដ្ឋភាពបច្ចេកទេស ច្បាប់ សេដ្ឋកិច្ច សង្គមកិច្ច បរិស្ថាន វប្បធម៌ និង ប្រពៃណីរបស់ប្រជាពលរដ្ឋនៅក្នុង ស្រុក ខណ្ឌ។



ក្រោយពីកែសម្រួលចុងក្រោយរួចហើយ គ. ជ. ន. ក្រុង ស្រុក ខណ្ឌ ត្រូវបញ្ជូនឯកសារទៅ គ. ជ. ន. ជ. តាមរយៈ គ. ជ. ន. រាជធានី ខេត្ត ដើម្បីសម្រេចដាក់ ឱ្យប្រើប្រាស់ជាផ្លូវការ។ ដោយឡែក ថ្នាក់រាជធានី គ្រាន់តែសុំការយល់ព្រមពី គ. ជ. ន. ជ. ប៉ុណ្ណោះ ឯការ អនុម័តជាសមត្ថកិច្ចរបស់រាជរដ្ឋាភិបាល។



# ដំណាក់កាលទី៨ ÷ ការរៀបចំគម្រោងអាទិភាព (៦០ថ្ងៃ) - (៦០ថ្ងៃ)



**ឈ្មោះគម្រោង:** គម្រោងកែលម្អនិងពង្រីកកំណាត់ផ្លូវជាតិលេខ៧ ភ្លោះត្រាបម៉ែកដល់ទ្រង់មូលស្តារីនគីហ្សូណា

**អាទិភាព**  
**ក**

**ប្រវត្តិគម្រោង**

ទីក្រុងកំពង់ចាម គឺជាទីក្រុងពាណិជ្ជកម្ម រដ្ឋបាល និងទេសចរណ៍ ដែលមានគុណភាពបរិស្ថាននិងការរស់នៅប្រកបដោយសុខដុមរមនា

**បរិយាយគម្រោង**

សមាសភាពគម្រោង ÷ កែលម្អ និងពង្រីកកំណាត់ផ្លូវជាតិលេខ៧ និងប្រព័ន្ធលូ ចំនួន០១ ខ្សែ ប្រវែងប្រមាណ ២,៦ គី.ម

គម្រោងពេលវេលា ÷ គួរត្រូវបានអនុវត្ត ចាប់ពីឆ្នាំ២០២៣-២០២៤

ទីតាំងគម្រោង ÷ ស្ថិតនៅក្រុងកំពង់ចាម ខេត្តកំពង់ចាម

**អង្គភាពអនុវត្តគម្រោង**

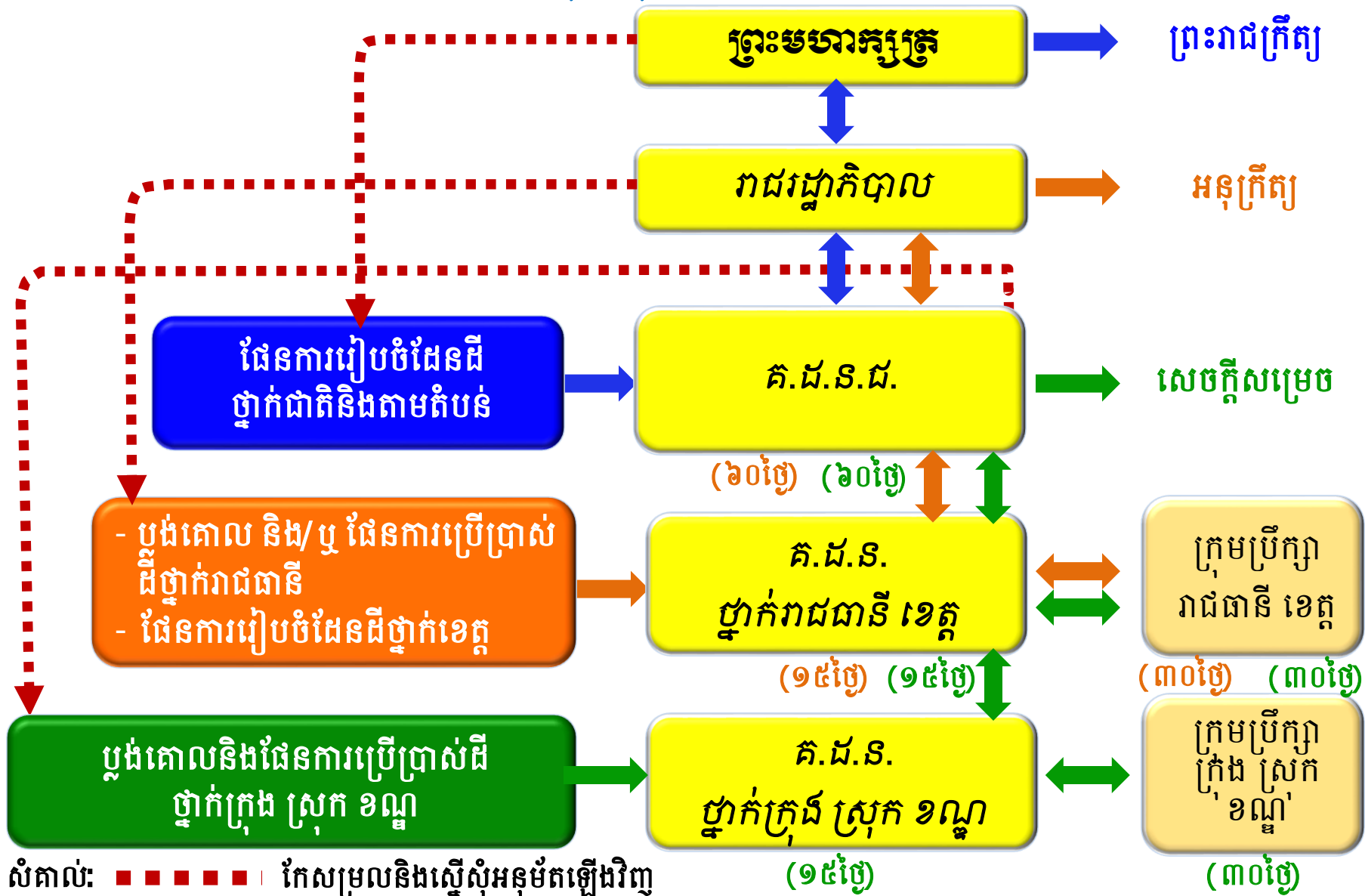
មន្ទីរសាធារណៈការនិងដឹកជញ្ជូនខេត្តកំពង់ចាម និងរដ្ឋបាលក្រុងកំពង់ចាម

- គម្រោងអាទិភាព ជាប្រភេទប្លង់លម្អិតនគរូបនីយកម្ម ដែលមានសារៈសំខាន់សម្រាប់ការអនុវត្តបង់គោលនិង/ ឬផែនការប្រើប្រាស់ដី និងបង្ករលក្ខណៈងាយស្រួលដល់អាជ្ញាធរមូលដ្ឋាន ក្នុងការបញ្ជាក់គម្រោងទាំងនេះក្នុងផែនការស្នើសុំថវិកា ដើម្បីអភិវឌ្ឍមូលដ្ឋានរបស់ខ្លួនទៅតាមលំដាប់អាទិភាព។

- គម្រោងអាទិភាពត្រូវបែងចែកឱ្យបានច្បាស់រវាងហេដ្ឋារចនាសម្ព័ន្ធមានស្រាប់និងហេដ្ឋារចនាសម្ព័ន្ធត្រោងថ្មី។ ចំពោះហេដ្ឋារចនាសម្ព័ន្ធត្រោងថ្មី ត្រូវបង្ហាញនៅលើបង់ដែលងាយស្រួលយល់ហើយធ្វើចំណាត់ថ្នាក់ទៅតាមប្រភេទហេដ្ឋារចនាសម្ព័ន្ធដែលត្រូវកសាងរយៈពេលខ្លី រយៈពេលមធ្យម និងរយៈពេលវែង។

# ជំហានទី៩៖ ការសម្រេចលើប្លង់គោលប្រើប្រាស់ដី និង/ ឬផែនការប្រើប្រាស់

រយៈពេល១៥០ថ្ងៃសម្រាប់ថ្នាក់ក្រុង ស្រុក ខណ្ឌ និងមិនកំណត់សម្រាប់ថ្នាក់រាជធានី





မြန်မာ့နိုင်ငံတော်